



RESPONSABLE DE LA SECURITE DES SYSTEMES D'INFORMATION - RSSI

LOCALISATION

SIEGE SUR SITE DE CAEN – 7 LONGUE VUE DES ASTRONOMES – 14111 LOUVIGNY (PROXIMITE IMMEDIATE DE CAEN)
SITE DE ROUEN – 1231 RUE DE LA SENTE AUX BŒUFS – 76420 ST MARTIN DU VIVIER

DESCRIPTION DE L'EMPLOYEUR

Le GRADeS Normand'e-santé est la maîtrise d'ouvrage et l'assistance à maîtrise d'ouvrage régionale en matière de systèmes d'information partagés de santé et de Télémédecine.

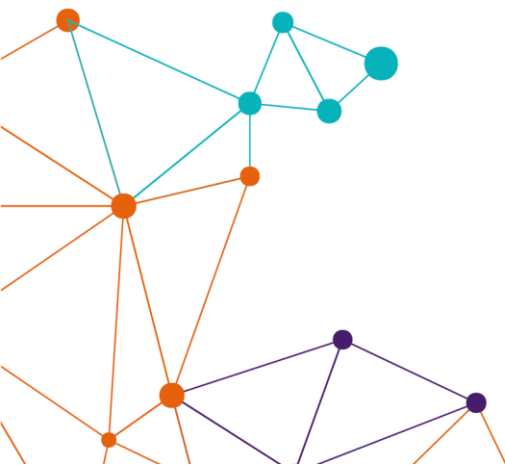
NeS est un opérateur clé au service des projets e-santé en Normandie. Dans le cadre de ses missions, NeS permet la mutualisation de moyens au service de ses adhérents et en tant que maîtrise d'ouvrage de l'Espace Numérique Régional de Santé (ENRS), il porte l'offre de services e-santé à l'échelle de la Normandie

Le Groupement Régional Appui au Développement de la e-Santé est une structure privée à but non lucratif qui travaille en collaboration avec l'ARS de Normandie en tant qu'opérateur préférentiel pour l'élaboration et la mise en œuvre de la stratégie régionale e-santé.

A l'issue de l'Assemblée Générale du 16 décembre 2020, le GCS Normand'e-santé compte 394 adhérents.

Parmi les missions principales de NeS, sont identifiés :

- De mettre en œuvre les stratégies nationale et régionale en matière de e-Santé ;
- De proposer des actions innovantes aux instances régionales et nationales ;



SITE DE CAEN

Siège social
7 Longue Vue des Astronomes
14111 Louvigny
02 50 53 70 00

SITE DE ROUEN

1231 rue de la Sente aux Bœufs
76420 St Martin du Vivier

- D'accompagner ses adhérents dans la réalisation de leurs projets (expertise technique, ingénierie financière, contractualisation avec des prestataires externes et suivi de prestations, gestion de projet, déploiement d'infrastructures et de logiciels, conduite du changement).

LES SERVICES NeS SONT PILOTES SELON L'ORGANISATION INTERNE SUIVANTE

- | | |
|--|--|
| <ul style="list-style-type: none"> ▶ POLE D'APPUI <ul style="list-style-type: none"> ○ ADMINISTRATION & FINANCES ○ JURIDIQUE ET REGLEMENTAIRE ○ PROCESS ET QUALITE ▶ POLE ANIMATION & DEPLOIEMENT DES USAGES <ul style="list-style-type: none"> ○ ANIMATION TERRITORIALE ○ DEPLOIEMENT ▶ POLE RELATIONS PUBLIQUES & EXPERIENCES UTILISATEURS <ul style="list-style-type: none"> ○ COMMUNICATION ET FORMATION ○ SUPPORT ET SUIVI DES USAGES ▶ POLE CONCEPTION & EVOLUTION PROJETS <ul style="list-style-type: none"> ○ CONCEPTION ET NOUVEAUX PROJETS | <ul style="list-style-type: none"> ○ EVOLUTION DES USAGES ▶ POLE INGENIERIE & INFRASTRUCTURE <ul style="list-style-type: none"> ○ INFRASTRUCTURE, URBANISATION ET EXPLOITATION ○ TRAITEMENT DE L'INFORMATION ○ RECHERCHE ET DEVELOPPEMENT ▶ POLE EXPERTISE <ul style="list-style-type: none"> ○ SECURITE DES SYSTEMES D'INFORMATION ○ MEDECINS REFERENTS E-SANTE ▶ LA CART – POLE COORDINATION DES ACTIVITES REGIONALES DE TELESANTE <ul style="list-style-type: none"> ○ COORDINATION DES ACTIVITES DE TELESANTE ○ COORDINATION DES CIV |
|--|--|

IDENTIFICATION DU POSTE

Rattachement à l'équipe de direction

Liaison hiérarchique : N+1 Equipe de direction

DESCRIPTION GENERALE DU POSTE

S'applique au poste de Responsables de la Sécurité des Systèmes d'Information du GCS Normand'e-Santé (NeS) :

En lien direct avec le Directeur, la Directrice Adjointe et les membres de l'équipe du Comité de direction (CO-Dir), le RSSI est chargé d'initier, définir, coordonner et assurer la mise en œuvre de la politique de sécurité. Le RSSI assure des missions stratégiques ou opérationnelles, relatives à la sécurité, la sûreté et la pérennité des systèmes et réseaux d'information de santé et de communication au niveau du GRADeS.

Le RSSI doit être accessible et faire preuve de sociabilité. Il doit être capable, en fonction des risques, de prendre des décisions orientées et maintenir le dialogue afin de permettre la continuité de ses missions.

Ce document a pour objet de présenter les missions principales, les exigences du poste, les activités, les liaisons hiérarchiques et fonctionnelles, et les modalités d'organisation.

L'équipe de direction est composée d'un Directeur, d'une Directrice Adjointe et de 6 Responsables de Service.

MISSIONS ET ACTIVITES

Le RSSI assure un rôle de conseil, d'assistance, d'information, de formation et d'alerte. Il peut intervenir directement sur tout ou partie des systèmes informatiques et télécoms de NeS.

Ses missions se décomposent en 2 activités :

1. Accompagner les responsables sécurité des adhérents du GRADeS NeS dans le diagnostic, la définition, la mise en œuvre et le suivi de la politique de sécurité de leur SI
 - Constitution d'un Collège des référents sécurité SI
 - ✓ Fédère et crée une dynamique de groupement des RSSI
 - ✓ Anime le collège des référents SSI
 - ✓ Anime des ateliers thématiques de promotion de la sécurité auprès de l'ensemble des acteurs (directions, DSI, PS...)
 - ✓ Organise des journées régionales SSI
 - Constitution d'une base documentaire régionale
 - ✓ Réalisation d'outils de sensibilisation
 - ✓ Organisation de webinaires
 - ✓ Actions de formations, dont des modules mis en œuvre sur la plateforme régionale d'e-learning
 - Appui à la gestion des incidents SSI
 - Veille technologique et réglementaire
2. Définir, mettre en œuvre et suivre la politique de sécurité du Système d'Information Régional piloté par NeS
 - Définition de la politique de sécurité
 - ✓ Définit les objectifs et les besoins liés aux SI de NeS
 - ✓ Définit et met en place les procédures liées à la sécurité des SI
 - ✓ Contribue à l'organisation et à la politique de sécurité de l'entreprise
 - Analyse des risques
 - ✓ Evalue les risques, les menaces et les conséquences
 - ✓ Etudie les moyens assurant la sécurité et leur bonne utilisation
 - ✓ Etablit le plan de prévention
 - Sensibilisation et formation aux enjeux de la sécurité
 - ✓ Informe et sensibilise la direction générale
 - ✓ Forme les directions opérationnelles et métiers
 - ✓ Participe à la réalisation de la charte de sécurité de NeS
 - ✓ Assure la promotion de la charte de sécurité informatique auprès de tous les utilisateurs
 - Etude des moyens et préconisations
 - ✓ Valide techniquement les outils de sécurité
 - ✓ Définit les moyens et les préconisations conformément aux normes et aux standards de sécurité
 - Audit et contrôle
 - ✓ Contrôle et garantit que les équipes appliquent les principes et règles de sécurité du SI
 - ✓ Audite la vulnérabilité de NeS

- ✓ Déclenche les cellules de crise en cas de sinistre sécurité SI
 - ✓ Veille technologique et prospective
 - ✓ Effectue le suivi des évolutions réglementaires et techniques de son domaine
 - ✓ Veille sur les évolutions nécessaires pour garantir la sécurité logique et physique du SI dans son ensemble.
 - ✓ Met en place les actions définies dans le cadre de la certification HDS de NeS
3. Conseil et appui au Directeur et aux managers de NeS : membres du Comité Restreint, du Comité d'Orientation et du CODIR dans son domaine de compétence.
- Apport de conseil et d'expertise sur les problématiques spécifiques rencontrées par la direction et les membres du CO-DIR
 - Remontée d'informations et d'alertes
 - Contribution à l'élaboration de la stratégie de NeS dans ses domaines de responsabilités
 - Animation et suivi des relations avec les institutions

Consolidation et pérennisation des services de NeS

- Suppléer aux absences des collègues au sein d'une même équipe afin de garantir le maintien en conditions opérationnelles et la continuité des services de NeS
- Être force de proposition et de conseil dans le domaine des systèmes d'information de santé
- D'une façon générale contribuer au fonctionnement statutaire de NeS, permettant l'atteinte des objectifs du GRADeS et à la continuité de ses services et prestations
- Contribuer à la production de documents méthodologiques permettant d'améliorer la qualité de service

Ces missions ne sont pas exhaustives et peuvent évoluer en fonction des projets existant et à venir.

COMPETENCES REQUISES

Connaissances

- Capacité d'analyse et de synthèse
- Méthodologie de résolution de problèmes complexes
- Gestion des risques
- Les normes rédactionnelles
- Règles de confidentialité
- Culture RGPD

Savoir-faire

- Techniques rédactionnelles spécifiques
- Capacité à s'exprimer en des termes intelligibles
- Capacité à aligner la sécurité sur les objectifs
- Adapter le discours en fonction de l'interlocuteur
- S'exprimer avec aisance à l'oral et à l'écrit
- Travailler en équipe (et en transversalité avec les autres équipes)

Qualités requises

- Autonomie
- Charisme

- Esprit d'analyse et de synthèse
- Méthodologie, sens de l'organisation
- Rigueur, discrétion
- Autonomie, anticipation, sens de l'initiative dans son domaine de compétence
- Réactivité, capacité d'adaptation et d'évolution
- Aisance dans la communication orale
- Capacité d'écoute et esprit de synthèse
- Dynamisme et enthousiasme
- Polyvalence
- Esprit d'équipe, Aisance relationnelle, diplomatie.

PROFIL RECHERCHE

De formation initiale : Bac +4/5 et idéalement diplômé(e) d'une Ecole d'Ingénieurs en informatique, vous possédez au minimum 8 années d'expérience vous ayant amené(e) à vous spécialiser dans le domaine de la sécurité des systèmes d'information.

Votre expertise incontestable dans ce domaine (normes, procédures, outils et technologies) vous permet d'être autonome dans les aspects opérationnels de la fonction. Au-delà d'un passage dans le monde du conseil, vous disposez idéalement d'au moins une expérience à un poste de RSSI.

Idéalement, vous connaissez le secteur de la santé ainsi que les structures nationales qui pilotent les SI de santé.

Vous souhaitez développer vos compétences dans le domaine en participant à des projets innovants et d'intérêt général, évoluer dans un environnement dynamique.

Dynamique, vous disposez d'un bon relationnel et appréciez de travailler en équipe et en lien avec les professionnels de santé.

MOYENS MATERIELS

- Frais de déplacement liés aux fonctions remboursés par NeS selon règles de gestion interne ;
- Tickets restaurants ;
- Matériel de bureau et équipements informatiques et bureautiques ;
- Ligne téléphonique fixe et/ou mobile et réseau informatique ;
- Outils bureautiques pack office
- Messagerie et calendrier Outlook ;
- Plateforme de gestion de l'information et de collaboration professionnelle où l'ensemble des documents sont répertoriés et archivés.

CONTRAT/REMUNERATION

- Contrat à Durée Indéterminée, avec période d'essai de 3 mois, renouvelable 1 fois
- Temps de travail : au forfait 208 jours /an
- Date de prise de fonction : dès que possible
- Rémunération : En fonction du profil et de l'expérience, de 50-55 K€ bruts annuels + 10% de primes sur objectifs
- Congés : 5 semaines de congés payés + JNT
- Avantages : Prévoyance, Mutuelle et Tickets Restaurant
- Localisation : Caen (Calvados)

- Déplacements : occasionnels sur la région Normandie ou hors-région

CANDIDATURES

Contact

Madame Isabelle YOU

Tél : 02.50.53.70.00

Candidature à adresser par mail : recrutement@normand-esante.fr

Les informations recueillies font l'objet d'un traitement informatique mis en œuvre par NeS destiné à la gestion de votre candidature.

Les destinataires des données sont les services habilités de NeS et ses éventuels prestataires (cabinet de recrutement). La durée de conservation de vos données est de 2 ans maximum, à compter du dernier contact.

Conformément à la loi Informatique et Libertés du 6 janvier 1978 modifiée, vous disposez d'un droit d'accès, de rectification et de suppression aux informations vous concernant.

Vous pouvez également, pour des motifs légitimes, vous opposer au traitement des données vous concernant. Vous pouvez exercer ces droits auprès du service administratif de NeS à l'adresse électronique : contact@normand-esante.fr.